



Май 2023 г.

ArcGIS Online Руководство по внедрению

Основные задачи и рекомендации по
настройке ArcGIS Online.



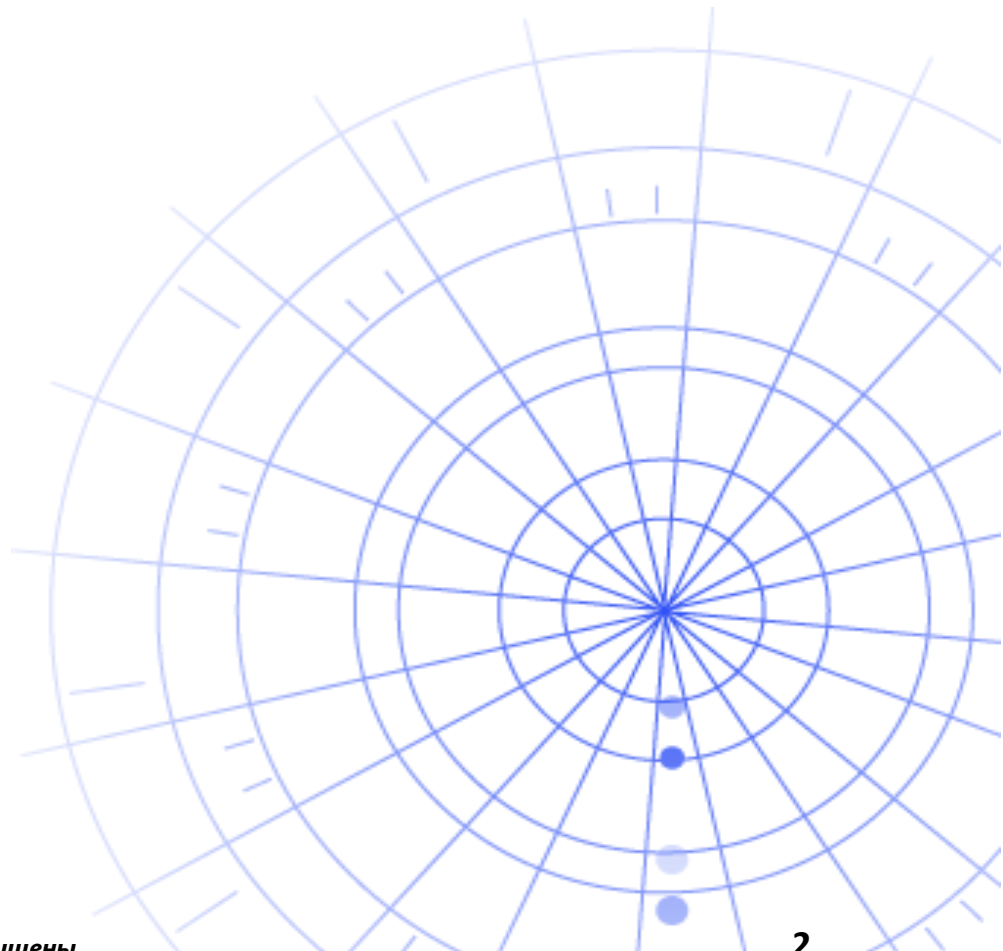
Список задач

ЗАДАЧА

1. Изучение ArcGIS Online
2. Активация вашей подписки
3. Настройка домашней страницы
4. Создание групп
5. Добавление участников
6. Создание ресурсов
7. Дополнительные ресурсы

ВЫПОЛНЕНИЕ

-
-
-
-
-
-
-



1. Изучение ArcGIS Online

Добро пожаловать в ArcGIS Online! Если у вас нет, или совсем мало опыта использования ГИС, ничего страшного – никогда не поздно начать использовать возможности облачной картографии и инструменты аналитики Esri. ArcGIS Online позволяет связывать данные с местоположениями, а также подключать к совместной работе других пользователей. Создавайте интерактивные карты для визуализации и исследования данных. Инструменты анализа помогут вам изучить и уточнить историю ваших данных. Публикуйте карты, которые рассказывают историю данных и помогают принимать решения.

Перед настройкой ArcGIS Online выполните несколько быстрых практических заданий, которые помогут вам понять основы картографии и анализа.

Руководства описывают, как выполнить следующее:

- **Исследовать Париж в ArcGIS Online.** Изучите основы навигации и создания карт в ArcGIS Online.
- **Опубликовать карту.** Опубликуйте карту с расположением мест отдыха.
- **Создать приложение.** Настройте и опубликуйте приложение, которое позволит более эффективно использовать веб-карту.
- **Применить анализ для выбора места.** Используйте инструменты анализа для поиска возможных местоположений для новой больницы на основе пространственных критериев.
- **Создать сцену.** Постройте 3D веб-сцену, иллюстрирующую планы городской администрации.
- **Изучить основы работы с данными.** Узнайте об основных типах слоев данных, поддерживаемых в ArcGIS Online, и о том, что вы можете с ними делать.
- **Приступить к работе с ArcGIS Online.** Создайте и опубликуйте карту эвакуации для подготовки к надвигающемуся урагану.

[Начальные упражнения по картографии и анализу](#)

2. Активизация подписки

Приобретая подписку ArcGIS Online, вы можете настроить свой сайт, как это необходимо для вашей организации. Например, можно задать условия политики безопасности и общего доступа, назначить права доступа и распределить кредиты по участникам в зависимости от выполняемой ими работы, а также настроить главную страницу и галерею в соответствии с вашим брендом. Вы также можете интегрировать систему управления идентификацией вашей организации.

Основные компоненты

Подписка на ArcGIS Online включает следующие основные компоненты:

Главная страница – это обложка вашего сайта, на которую, прежде всего, ориентируются пользователи. Включите привлекательный баннер и свой собственный логотип, покажите свои лучшие карты и приложения, а также предоставьте описания, ссылки или ресурсы, чтобы помочь людям получить максимум полезной информации от вашего сайта.

Группы – это способ организовать участников и ресурсы по определенными проектам, рабочим процессам и инициативам. Вы можете настроить группы для доступа к отдельным элементам в соответствии со структурой вашей организации. Группы также позволяют осуществлять сотрудничество между участниками других организаций.

Участники – добавляйте новых участников в ArcGIS Online, отправляя им приглашения присоединиться или добавляя напрямую. Вы можете добавлять всех участников сразу или по одному. Вы можете настроить для них учетные записи, разрешить им создавать свои собственные учетные записи или использовать существующую систему учетных записей, специфичную для организации.

Ресурсы – ArcGIS Online включает в себя такие ресурсы, как карты, приложения и слои. Он также предоставляет ресурсы для хранения, классификации, редактирования и публикации созданных вами данных.

Эти компоненты работают вместе, чтобы работа с ArcGIS Online соответствовала требованиям вашей организации.

Рекомендации

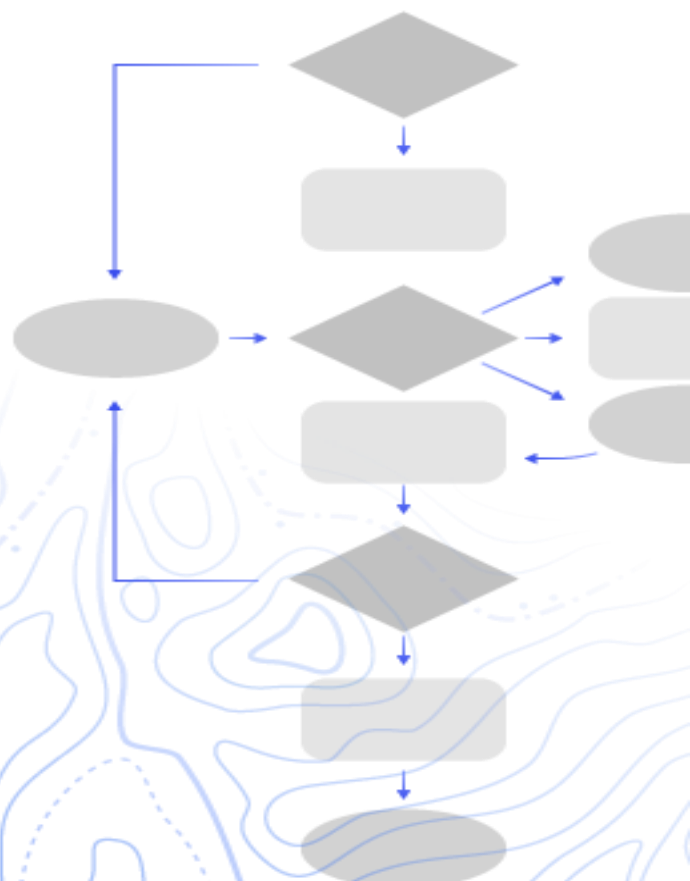
При настройке ArcGIS Online необходимо решить следующие вопросы:

Имя вашего сайта ArcGIS Online – имя организации появляется в виде баннера на главной странице. Выберите четкое и точное имя, которое представляет вашу организацию или цель вашего сайта ArcGIS Online.

Краткое имя – краткое имя, которое отображается в URL к вашему сайту ArcGIS Online (например, sample-org-name.maps.arcgis.com). Тщательно обдумайте имя, которое вы хотите использовать. Его можно изменить позже, но может потребоваться вручную обновить URL-адреса некоторых ресурсов.

Контакт администратора – лучше всего иметь двух или более администраторов в качестве контактных лиц. Эти администраторы и их адреса электронной почты перечисляются в автоматических сообщениях электронной почты, отправляемых из ArcGIS Online, когда участники запрашивают сброс пароля, помощь с именами пользователей, при изменении учетных записей или по любым вопросам, связанным с распределением кредитов для их учетных записей. Административные контакты также получают уведомления по электронной почте о подписке.

[Подробнее о том, как активировать подписку](#)



3. Настройка домашней страницы

Настройте ваш сайт ArcGIS Online, чтобы он удовлетворял требованиям вашей организации. Например, можно указать, могут ли участники выполнять поиск и предоставлять общий доступ к ресурсам за пределами организации. Часть настройки выполняется во время активизации подписки, например, задание URL-адреса организации. В начале работы сосредоточьтесь на оформлении домашней страницы и параметрах безопасности сайта.

Настройка оформления

Подумайте о своем бренде и о том, как лучше всего представить его на своем сайте. Вот несколько рекомендаций по созданию эффективной домашней страницы:

- Оформите вашу домашнюю страницу профессионально и хорошо организуйте её содержимое. Расположите на ней пользовательский баннер и логотип и опишите назначение вашего сайта.
- Продемонстрируйте на главной странице свои лучшие карты и приложения как рекомендуемые ресурсы.

[Подробнее о настройке главной страницы](#)

Условия безопасности

ArcGIS Online – это безопасный, надежный сайт с широкими возможностями настройки. Вы можете настроить элементы управления конфиденциальностью и безопасностью, которые необходимы для вашей организации. Например, можно настроить политику паролей, включая требования к длине, сложности и хронологии паролей. Можно разрешить участникам общий доступ к ресурсам, располагающимся за пределами организации, или разрешить общий доступ к ресурсам только внутри организации. Вы также можете настроить специфичные для организации учетные записи, и многофакторную аутентификацию.

Доступ к вашей организации ArcGIS Online, данным и всем другим ресурсам должен осуществляться только по протоколу HTTPS. Это помогает защитить вашу информацию.

[Подробнее о настройке политики безопасности](#)

Вы также можете просмотреть дополнительные сведения о безопасности, конфиденциальности и соответствии требованиям в [ArcGIS Trust Center](#).

4. Создание групп

Группы создают структуру для вашей организации и являются способом организации элементов, которыми вы хотите поделиться с участниками организации и с другими пользователями. Вы можете настроить группы, которые являются частными и доступны только по приглашению, или общедоступные группы, открытые для всех. Вы можете использовать группы в качестве инструмента для поддержки рабочих процессов и публикации готовых ресурсов для целевой аудитории. Например, можно создать группу для рабочих целей и группу для публикации ресурсов, связанных с проектом. Группа для рабочих целей может быть закрытой и применяться для обмена данными в процессе работы. Группа для публикации ресурсов может быть общедоступной и использоваться для предоставления доступа к данным для всех.

Вы можете использовать группы для отображения ресурсов на главной странице и в галерее, а также для создания пользовательских галерей базовых карт и приложений.

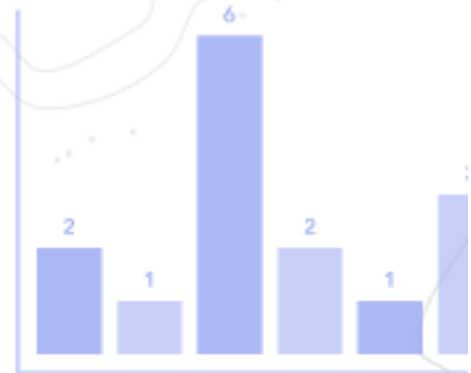
Создание групп во время настройки организации позволит распределять участников и ресурсы в группы по мере их добавления.

[Подробнее о создании групп](#)

Сотрудничество

Сотрудничество – это доверительные отношения, которые позволяют организациям работать вместе с ресурсами с помощью групп. Партнерское и распределенное сотрудничество предлагает различные способы обмена картами, приложениями, слоями и т.д. с другими организациями.

[Подробнее о сотрудничестве](#)



5. Добавление участников

В ArcGIS Online вы можете добавлять участников в вашу организацию различными способами. Вы можете добавлять участников автоматически или приглашать их присоединиться к вашей организации. Вы можете добавлять и приглашать участников по одному или загружать файл и добавлять и приглашать участников массово. Вы можете включить существующую систему учетных записей, специфичную для организации, самостоятельно настроить учетные записи участников или разрешить участникам создавать свои собственные учетные записи. В процессе приглашения вы также назначаете типы пользователей и роли, а также распределяете участников по созданным группам.

[Подробнее о добавлении участников](#)

Рекомендации

Ниже вы найдете некоторые рекомендации о том, как добавлять участников: Большинство из них может быть применено в рамках процесса приглашения.

- **Настройка специфичных для организаций учетных записей** – Если вы используете специфичную для организации систему учетных записей, например, Okta или Google Workspace, добавляйте участников, используя их учетные записи SAML или OpenID Connect. Это позволяет участникам входить в ArcGIS Online с помощью существующих учетных записей вместо создания новых учетных записей ArcGIS.
[Подробнее о настройке учетных записей](#)
- **Назначение типов пользователей** – типы пользователей определяют права доступа и приложения для участников. Есть множество типов пользователей, и можно выбрать нужный, в зависимости от задач команды. Назначьте типы пользователей на основе потребностей и требований участников. Например, пользователи типа Creator имеют доступ ко всем возможностям ArcGIS Online и большинству приложений, в то время как пользователи типа Viewer могут просматривать только те элементы, к которым им предоставлен доступ, и им доступен лишь небольшой набор приложений.
[Подробнее о типах пользователей](#)
- **Выбор ролей** – Продумайте, какие права доступа необходимы каждому участнику. Можно назначить права доступа с помощью роли по умолчанию или создать пользовательские роли на основе определенных прав доступа, которые должны

быть у этой роли. Каждая подписка должна иметь по крайней мере одну роль администратора.

[Подробнее о настройке пользовательских ролей](#)

- **Автоматическое добавление участников в группы** – Укажите группы, в которые вы хотите распределить участников. Участники добавляются автоматически без необходимости запрашивать участие или принимать приглашение.

[Подробнее о добавлении участников в группы](#)

- **Распределение бюджета кредитов** – Вы можете управлять расходованием кредитов участниками, указав определенное количество кредитов, которое может использовать участник для сервисов на основе транзакций и инструментов, таких как пространственный анализ.

[Подробнее о распределении кредитов](#)

- **Управление доступом Esri** – Включите доступ Esri для участников, которым необходимо использовать другие веб-ресурсы, такие как поддержку, обучение и форумы, а также для управления их связью с Esri по email.

[Подробнее о включении доступа Esri](#)

- **Управление дополнительными лицензиями** – Для каждого типа пользователя есть возможность доступа к определенным приложениям. Приложения, не разрешенные изначально для назначенного типа пользователя, могут быть лицензированы и назначены определенным участникам в качестве дополнительных лицензий.

[Подробнее о том как управлять лицензиями](#)

- **Категории участников** – настройте иерархические категории для участников вашей организации и применяйте фильтры в соответствии с их характеристиками, такими как отдел, расположение и опыт.

[Подробнее о настройке категорий участников](#)

- **Задать настройки по умолчанию для новых участников** — присваивайте участникам свойства по умолчанию при добавлении новых участников в организацию. Вы можете настроить такие свойства, как тип пользователя, роль, распределение кредитов и группы.

[Узнайте, как настроить нового участника по умолчанию](#)

6. Создание ресурсов

ArcGIS Online содержит все необходимое для создания и публикации карт, сцен, приложений, блокнотов и слоев. Вы можете добавлять существующие ресурсы, например, электронные таблицы и сервисы ArcGIS Server, и создавать ресурсы, карты, приложения и размещенные веб-слои.

Подумайте, как будут применяться ваши ресурсы, и оптимизируйте их для лучшего использования. Например, настройте для слоев подходящий уровень прозрачности, диапазоны масштаба и надписи; настройте в картах всплывающие окна; создайте несколько видов векторных слоев с разными параметрами доступа и редактирования.

Включите полную информацию, чтобы этот элемент было легко найти и использовать. Отметьте элементы ресурсов как достоверные, если вы хотите подчеркнуть надежность данных и повысить эти элементы в результатах поиска. Настройте категории ресурсов для своей организации и группы, чтобы ресурсы было легко найти.

Рекомендации

- Создайте карту посредством комбинации базовой карты и ваших данных. Вы можете применить интеллектуальные настройки по умолчанию для быстрой стилизации карты.
[Подробнее о создании карт](#)
- В ArcGIS Online имеется множество шаблонов и виджетов, которые помогут вам в создании интересных веб-приложений.
[Подробнее о создании приложений](#)
- Для создания новых слоев, которые будут использоваться в ваших картах и приложениях для сбора данных, выберите один из нескольких шаблонов.
[Подробнее о создании векторных слоев](#)
- При сохранении или добавлении ресурсов в ArcGIS Online, они сохраняются как элементы в Моих ресурсах, где вы можете выполнить поиск по всем элементам или применить фильтры, например, тип элемента или дата.
[Подробнее о добавлении элементов ресурсов](#)

- Для каждого ресурса есть связанная с ним страница элемента, на которой можно просмотреть дополнительную информацию. Вы можете также изменить настройки элемента и добавить дополнительные опции для работы с ним.

[Подробнее о использовании страниц элементов](#)

- Используйте категории ресурсов для структурирования ресурсов группы и всех ресурсов вашей организации.

[Подробнее о настройке категорий ресурсов](#)

- Поделитесь своими ресурсами с группами, организацией или всеми участниками.

[Подробнее о публикации ресурсов](#)

- Если ваша карта активно используется в социальных сетях, и ее просматривают тысячи или миллионы пользователей одновременно, необходимо, чтобы она загружалась максимально быстро.

[Подробнее об оптимизации карт высокого спроса](#)

7. Дополнительные ресурсы

Как администратор вы ответственны за настройку ArcGIS Online. Не менее важно осуществлять поддержку участников, групп и ресурсов, чтобы страница организации выглядела аккуратно, а данные были актуальны. Ресурсы, приведенные в этом разделе, помогут вам в этих задачах поддержки. Они также позволят вам узнать больше об ArcGIS Online.

Отслеживание деятельности

Метрика о действиях и отчеты об использовании в реальном времени удобны для мониторинга ресурсов и активности участников. На интерактивной операционной панели представлена подробная информация об использовании кредитов в вашей организации, статусе и активности ее участников, использовании ресурсов, приложений и групп. Вы также можете создать, экспортировать и сохранить детальные отчеты об участниках и элементах вашей организации.

[Узнайте, как работать с отчётами](#)

Использование кредитов

ArcGIS Online – это платный сервис подписки. Esri присваивает каждой подписке кредиты, которые выступают в качестве валюты. Кредиты тратятся при использовании определенных ресурсов, аналитических функций и хранения данных. Вы можете включить кредитное бюджетирование для управления кредитами для транзакционных сервисов и инструментов, выполняющих, например, пространственный анализ. Можно гибко распределять кредиты между некоторыми или всеми участниками организации или задавать для новых участников распределение по умолчанию.

[Подробнее об ограничениях на использование](#)

Дополнительные ресурсы

- [Справка ArcGIS Online](#) – это ключевой ресурс для изучения, как работать с программным обеспечением в целом и как выполнять конкретные задачи. Она также включает [рекомендации по обслуживанию организации, что нового, устранение проблем](#) и [часто задаваемые вопросы](#).

- [Галерея документации](#) содержит коллекцию пошаговых руководств, которые помогут вам изучить ArcGIS. Она также включает [серии учебных руководств](#) для связанных ресурсов по определенным темам, например, об [администрировании](#).
- [Esri Academy](#) включает курсы с преподавателем, вебинары, учебные планы и другие обучающие ресурсы, которые откроют больше информации об управлении организацией ArcGIS Online.
- Сообщество ГИС, включая Esri, делится тысячами готовых к использованию достоверных наборов данных в [ArcGIS Living Atlas of the World](#). ArcGIS Living Atlas охватывает все, от исторических данных переписи населения до условий окружающей среды, полученных с помощью сетей датчиков в реальном времени и наблюдений за Землей.
- [ArcGIS API for Python](#) может помочь вам ускорить и автоматизировать задачи администрирования. Например, используйте API для настройки структуры папок в разделе Мои ресурсы. Его также можно использовать для обновления URL-адресов элементов сервисов или приложений.
- [ArcGIS Marketplace](#) включает решения от партнеров Esri для решения задач администрирования.
- Получите последнюю информацию о доступности сервисов в [ArcGIS Online Health Dashboard](#).

Часто задаваемые вопросы

Можно ли попробовать ArcGIS Online перед покупкой подписки?

Да. Если у вас еще нет учетной записи, получите [бесплатную пробную версию ArcGIS](#). С пробной версией ArcGIS вы выступаете в качестве администратора своей пробной организации. Вы можете приобрести подписку после окончания действия пробной версии и продолжить использовать организацию и созданные вами ресурсы.

Могу ли я добавить больше участников или кредитов?

Да. Ваши подписки ArcGIS Online могут расти вместе с вашей организацией. Вы можете [добавить участников или кредиты](#) в любое время.

Как получить ответы на другие вопросы?

Ознакомьтесь с разделом [Часто задаваемые вопросы](#) по ArcGIS Online, изучите [обсуждения Esri Community](#) или свяжитесь с [Esri](#).