

2023 年 5 月

# ArcGIS Online 实施指南

设置 ArcGIS Online 的基本任务和最佳做法。



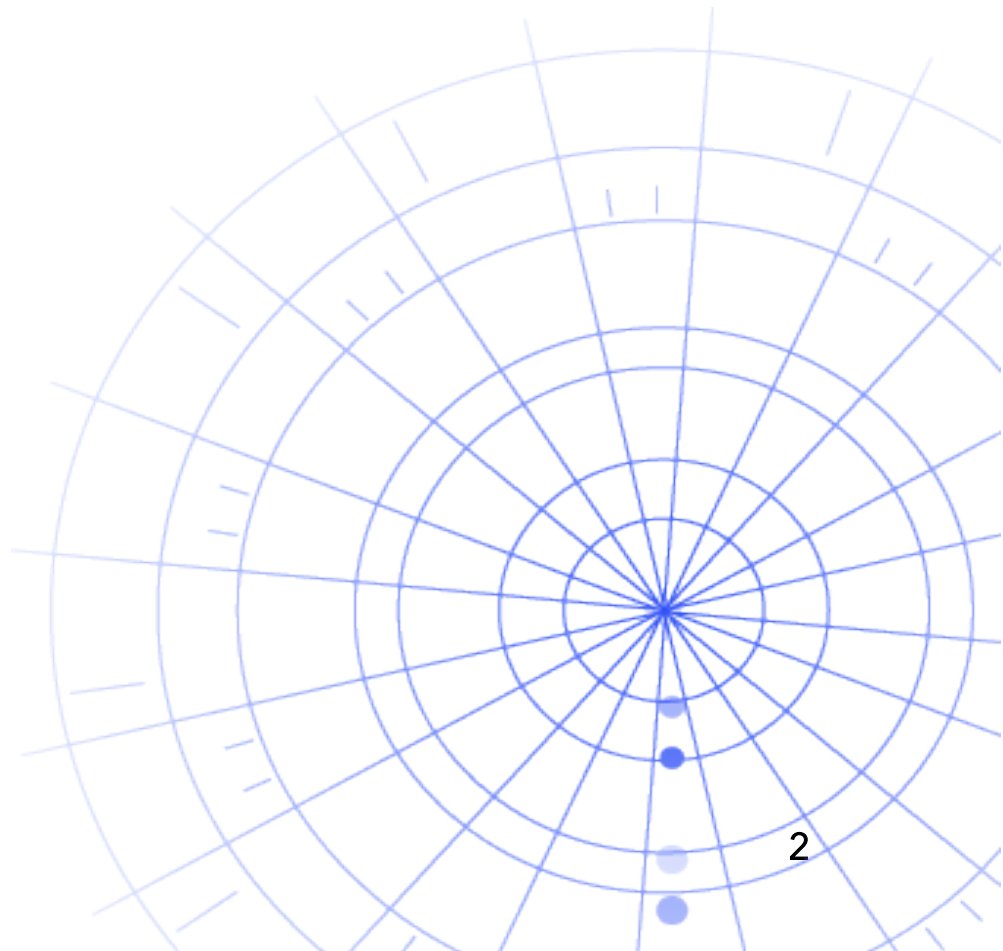
# 任务一览表

## 任务

1. 浏览 ArcGIS Online
2. 激活订阅
3. 设置主页
4. 创建群组
5. 添加成员
6. 创建内容
7. 了解详细信息

## 完成

- 
- 
- 
- 
- 
- 
- 



# 1. 浏览 ArcGIS Online

欢迎使用 ArcGIS Online! 即使您只有少许或完全没有 GIS 经验也没关系 - 您可以随时开始使用 Esri 基于云技术的制图和分析软件。您可以使用 ArcGIS Online 将人员、位置和数据连接在一起。创建交互式地图以可视化和浏览数据。分析工具可以帮助您发现和优化数据故事。通过共享地图, 讲述数据故事并影响事物的发展。

在设置 ArcGIS Online 之前, 请完成一些快速指导教程以帮助您了解制图和分析的基础知识。

教程将展示如何执行以下操作:

- **使用 ArcGIS Online 探索巴黎。** 了解在 ArcGIS Online 中导航和创建地图的基础知识。
- **共享地图。** 共享娱乐设施地图。
- **创建应用程序。** 配置和共享可使 web 地图发挥更大作用的应用程序。
- **使用分析进行选址。** 使用分析工具根据空间条件查找新医院的可能位置。
- **创建场景。** 创建 3D web 场景, 用图解的方式阐明市议会的规划。
- **数据基础知识。** 了解 ArcGIS Online 中支持的主要数据图层类型及其用法。
- **ArcGIS Online 入门。** 创建并共享疏散地图, 为即将来临的飓风做好准备。

[开始制图和分析教程](#)

## 2. 激活订阅

购买 ArcGIS Online 订阅时，您可以按照对您的组织有意义的方式来配置站点。例如，您可以设置安全性和共享策略，根据成员要执行的工作为其分配权限和配额，以及配置主页和图库以反映您的品牌。您还可以集成组织的身份管理系统。

### 主要组件

订阅 ArcGIS Online 包括以下主要组件：

**主页** - 您的主页可以成为您站点的第一印象。主页包括吸引人的通栏和您自己的徽标，将展示最佳地图和应用程序，并提供描述、链接或资源，以帮助人们充分利用您的网站。

**群组** - 群组是一种按照具体工程、工作流和倡议组织成员和内容的方式。您可以根据组织结构设置群组以允许访问特定项目。群组还允许在其他组织的成员之间进行协作。

**成员** - 通过邀请用户加入或直接添加用户来向 ArcGIS Online 添加新成员。您可以批量添加成员，也可以一次添加一个成员。您可以为他们设置帐户，允许他们创建自己的帐户，或使用现有的组织特定的登录系统。

**内容** - ArcGIS Online 内容包括地图、应用程序和图层。还能够提供资源来存储、分类、编辑和共享您创建的内容。

这些组件协同工作，以构成满足您所在组织需求的 ArcGIS Online 体验。

### 提示

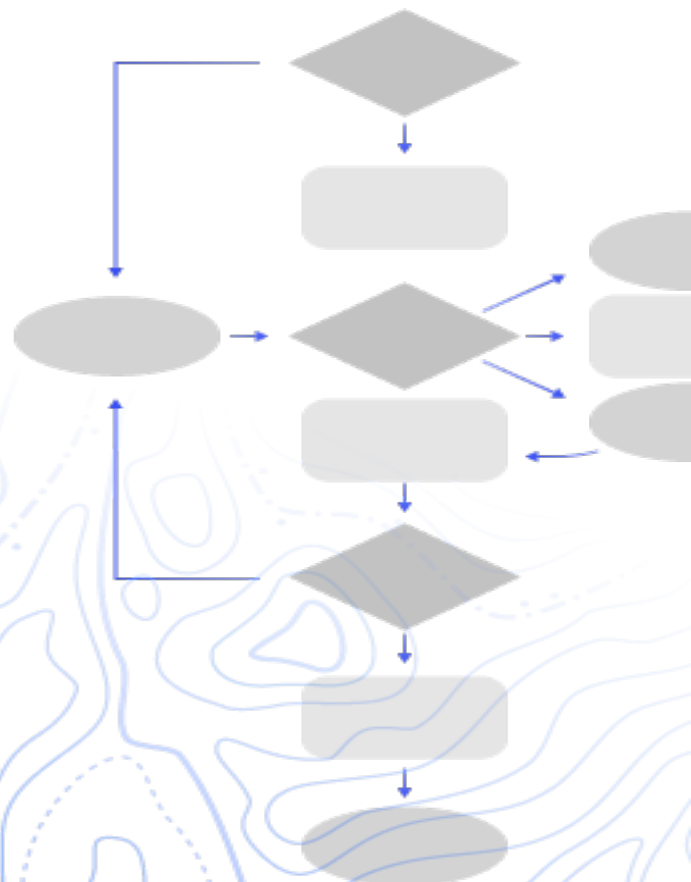
设置 ArcGIS Online 时，您需要确定以下几点：

**ArcGIS Online 站点的名称** - 组织名称会显示在主页的通栏中。选择一个独特而准确的名称来表示您的组织或 ArcGIS Online 站点的用途。

**简称** - 简称将显示在链接到您 ArcGIS Online 站点的 URL 链接中（例如 sample-org-name.maps.arcgis.com）。仔细考虑您要使用的名称。稍后可以进行更改，但您可能需要手动更新一些内容的 URL。

**管理联系人** - 将两位或多位管理员设置为联系方。当成员请求密码重置、有关用户名的帮助信息、帐户修改或任何与其帐户配额分配相关的问题时，管理员及其电子邮件地址将会列在由 ArcGIS Online 自动发出的电子邮件中。管理联系人也会收到有关订阅的电子邮件通知。

[了解如何激活订阅](#)



## 3. 设置主页

开始对 ArcGIS Online 进行配置以满足您所在组织的需要。例如，您可以指定成员是否可以在组织外部搜索和共享内容。某些配置将作为订阅激活的一部分完成，例如设置组织的 URL。在您开始时，请关注主页的外观和站点的安全性设置。

### 自定义外观

考虑您的品牌，并思考如何在站点上以最佳方式展示。以下是创建有效主页的一些建议：

- 让您的主页看起来专业并且井井有条。使用自定义通栏和徽标，并提供关于您站点目的的描述。
- 在您的主页上将最佳地图和应用程序展示为专题内容。

[了解如何设置主页](#)

### 安全性事项

ArcGIS Online 是一个安全、可靠、灵活的站点。您可以配置对您的组织有意义的隐私和安全控制。例如，您可以配置密码策略，包括密码长度、复杂性和历史记录要求。您可以允许成员在组织外部共享内容，或仅允许在组织内部共享。也可以设置组织特定的登录帐户和多因子身份验证。

必须仅通过 HTTPS 访问 ArcGIS Online 组织、数据和所有其他资产。这有助于保护您的信息。

[了解如何设置安全策略](#)

您也可以查看 [ArcGIS Trust Center](#) 以了解有关安全性、隐私性和合规性的详细信息。

## 4. 创建群组

群组将为您的组织构建结构，您可以通过群组来组织您希望与组织成员和公众共享的项目。可建立仅通过邀请加入的私有群组，或者对所有人开放的公共群组。您可以使用群组作为工具来支持您的工作流，并确保与目标受众共享完成的内容。例如，您可以为与工程相关的项目创建工作群组和广播群组。工作群组可以是用于共享正在进行中的工作的私有群组。广播群组可以是用于与每个人共享已完成的内容的公共群组。

您也可以使用群组来将内容呈现到主页和图库上，并为底图和应用程序构建自定义图库。

在设置组织时创建群组，以便在添加成员和内容时将其组织到群组中。

[了解如何创建群组](#)

### 协作

协作是受信任的关系，允许组织通过组共同处理内容。合作伙伴和分布式协作提供了与其他组织共享地图、应用程序、图层等的不同方法。

[了解有关协作的详细信息。](#)

## 5. 添加成员

ArcGIS Online 具有灵活的系统，可以向您的组织添加成员。您可以自动添加成员或邀请他们加入您的组织。可以逐一添加或邀请成员，也可以上传文件并批量添加或邀请成员。您可以启用现有的组织特定的登录系统，自行设置成员帐户，或允许成员创建自己的帐户。作为邀请过程的一部分，您还可以指定用户类型和角色，并将成员分配给已创建的群组。

[了解如何添加成员](#)

### 最佳做法

添加成员的最佳做法如下所述。大部分都可以作为邀请过程的一部分来完成。

- **配置组织特定的登录帐户** - 如果您使用组织特定的登录系统（如 Okta 或 Google Workspace），请使用其 SAML 或 OpenID Connect 登录帐户添加成员。这使成员可以使用其现有登录帐户登录 ArcGIS Online，而无需创建新的 ArcGIS 帐户。  
[了解如何配置登录帐户](#)
- **分配用户类型** - 用户类型决定了成员可拥有的权限和应用程序。有各种用户类型与团队的工作方式相匹配。应根据成员的需要和要求分配用户类型。例如，Creator 类型可以访问 ArcGIS Online 和大多数应用程序中的所有功能，而 Viewer 类型只能查看与他们共享的项目，并且仅访问一小部分应用程序。  
[了解有关用户类型的详细信息](#)
- **选择角色** - 考虑每个成员需要的权限。可以通过默认角色分配权限，或者根据您希望该角色具有的特定权限来创建自定义角色。每个订阅中必须至少有一个管理员角色。  
[了解如何配置自定义角色](#)
- **自动将成员添加到群组** - 指定希望成员加入的群组。成员将自动添加，无需申请成员资格或接受邀请。  
[了解如何向群组添加成员](#)
- **分配配额预算** - 对于基于交易的服务和工具（例如空间分析），您可以指定成员可以使用的配额数量，以此来管理成员配额的使用情况。  
[了解如何分配配额预算](#)



- **管理 Esri 访问权限** - 对于需要使用其他 web 资源（如支持、培训或论坛）或需要管理与 Esri 电子邮件通信的成员，启用 Esri 访问权限。  
[了解如何启用 Esri 访问权限](#)
- **管理附加许可** - 每种用户类型都包括对特定应用程序的访问权限。未包含在指定用户类型中的应用程序可以根据特定成员的需要，作为附加许可进行许可和分配。  
[了解如何管理许可](#)
- **对成员进行分类** - 设置等级类别，以便根据诸如部门、位置和专业知识等特征来组织和过滤组织中的成员。  
[了解如何设置成员类别](#)
- **设置新成员默认值** - 指定在将新成员添加到组织时默认分配的成员属性。您可以配置用户类型、角色、信用分配和组等属性。  
[了解如何配置新成员默认值](#)

## 6. 创建内容

ArcGIS Online 包含创建和共享地图、场景、应用程序、笔记本和图层所需要的所有内容。您可以添加电子表格和 ArcGIS Server 服务等现有内容，也可以创建内容，例如地图、应用程序和托管 Web 图层。

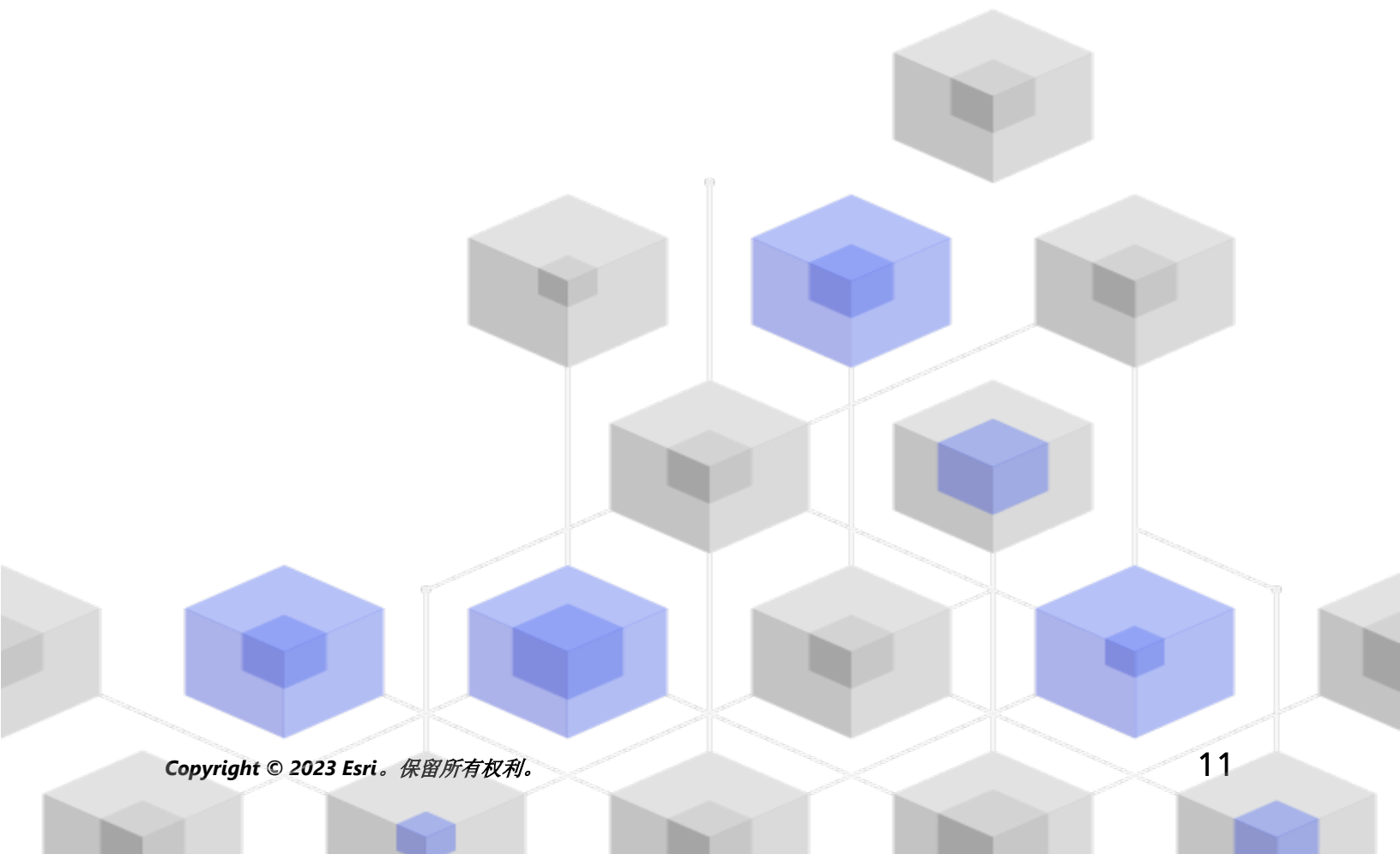
考虑如何使用您的内容并优化内容以获得最佳体验。例如，使用适当的透明度、比例范围和标注优化图层；在地图中配置弹出窗口；并使用不同的访问和编辑属性创建要素图层的多个视图。

包含完整的详细信息，以便于查找和使用该项目。如果要将项目提升为可靠项目并在搜索结果中将其突出，请将项目指定为权威。为您的组织和群组设置内容类别，以便轻松查找内容。

### 提示

- 通过将底图与数据相结合来创建地图。您可以应用智能默认设置来快速设置地图样式。  
[了解如何创建地图](#)
- ArcGIS Online 包括一系列模板和微件，可帮助您创建专用的 web 应用程序。  
[了解如何创建应用程序。](#)
- 从多个模板中进行选择，以创建可在地图和应用程序中使用的图层，从而采集数据。  
[了解如何创建要素图层](#)
- 保存内容或向 ArcGIS Online 添加内容时，这些内容会作为项目存储在“我的内容”中，您可以在“我的内容”中搜索所有项目或通过项目类型和日期等过滤器浏览项目。  
[了解如何添加项目](#)
- 所有内容均有关联的项目页面以提供其他详细信息。您也可以修改项目设置并访问更多选项以便于项目进行交互。  
[了解如何使用项目页面](#)
- 使用内容类别来组织群组内容和整个组织的内容。  
[了解如何设置内容类别](#)

- 与群组、您的组织或所有人共享您的内容。  
[了解如何共享内容](#)
- 如果您的地图被社交媒体选中并供成千上万的用户同时查看，您会希望地图加载得越快越好。  
[了解如何针对高需求优化地图](#)



## 7. 了解详细信息

作为管理员，您将负责设置 ArcGIS Online。维护成员、项目和群组同样非常重要，这样不仅可以使您的组织保持简洁并保证其实时更新。本部分中的资源可以帮助您完成这些维护任务。还将帮助您了解有关 ArcGIS Online 的详细信息。

### 监控活动

访问基于活动的指标和实时使用报告，以帮助您监控内容和成员。交互式仪表盘可提供有关组织的配额使用情况、成员状态和活动、内容使用情况、应用程序以及群组的详细信息。您还可以创建、导出和保存贵组织成员和项目的详细报告。

[了解如何使用报告](#)

### 配额使用情况

ArcGIS Online 是一项付费的订阅服务。Esri 为每个订阅服务分配能够作为货币的配额。当您使用特定内容、分析功能和数据存储时需要使用配额。您可以启用配额预算来管理基于事务的服务和工具（如空间分析）的配额。将配额灵活分配给部分或全部组织成员或者为新成员设置默认分配。

[了解有关配额使用情况的详细信息](#)

### 其他资源

- [ArcGIS Online 帮助](#)是学习总体上如何使用软件和执行特定任务的关键资源。还包括[组织维护的最佳做法](#)、[新特性](#)、[故障排除](#)和[常见问题解答](#)。
- [文档库](#)包含一系列指导教程，可帮助您了解 ArcGIS。它还包括有关特定主题（如[管理](#)）的相关资源的[系列教程](#)。
- [Esri 学院](#)包括导师授课式课程、网络研讨会、学习计划和其他培训资源，可帮助您了解有关管理 ArcGIS Online 组织的详细信息。
- GIS 社区（包括 Esri）在 [ArcGIS Living Atlas of the World](#) 中共享数以千计的即用型权威数据集。ArcGIS Living Atlas 涵盖从历史人口普查数据到根据实时传感器网络和地球观测获得的环境数据的所有内容。

- [ArcGIS API for Python](#) 可以帮助您快速完成和维护管理任务。例如，使用 API 设置“我的内容”中的文件夹结构。您还可以使用它来更新服务或应用程序项目的 URL。
- [ArcGIS Marketplace](#) 包含 Esri 合作伙伴的解决方案，以帮助完成管理任务。
- 从 [ArcGIS Online Health Dashboard](#) 中获取有关服务可用性的最新信息。

## 常见问题解答

### 我可以在购买订阅前试用 ArcGIS Online 吗？

是。如果您还没有帐户，可以获得[免费 ArcGIS 试用版](#)。对于 ArcGIS 试用版，您将作为试用组织的管理员。您可以在试用期结束时购买订阅并继续使用您创建的组织和内容。

### 我可以添加更多成员或配额吗？

是。ArcGIS Online 订阅可与您的组织一起成长。您可以随时[添加更多成员或配额](#)。

### 哪里可以获得更多问题的答案？

阅读 ArcGIS Online [常见问题解答](#)、[浏览 Esri 社区讨论](#)、或联系 [Esri](#)。